



Tillykke med dit nye elektroniske spirometer.

Med enheden og den tilhørende app kan du måle din lungefunktion og se alle dine målinger, uanset hvor du er. Dermed kan du få et indgående kendskab til din lungefunktion. Gem denne brugermanual til fremtidig brug.

Opsætningskrav og tekniske krav

Spiromagic® er designet til følgende elektroniske enheder:

Android: Alle Android telefoner og tablets med styresystem 6.0 eller nyere. Søg på Spiromagic® i Google Play.

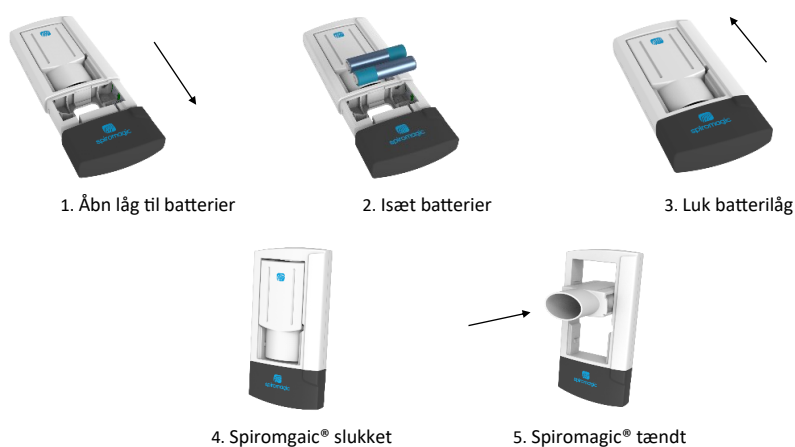
Apple: Enheder med IOS version 8.1 eller nyere: iPod Touch (5. generation og nyere) - iPhone 5 og nyere - iPad Air og nyere - Mini iPad. Søg på Spiromagic® i App Store.

Pakkens indhold

- Spiromagic® (Enheden) + mundstykke
- Etui
- Brugermanual
- 2 stk 1,5V ikke opladelige AAA batterier

Indsæt batterier

Træk "låget" af, som vist på billedet nedenfor og indsæt batterierne. Sæt låget tilbage på spirometeret og giv det et let pres til det siger klik.

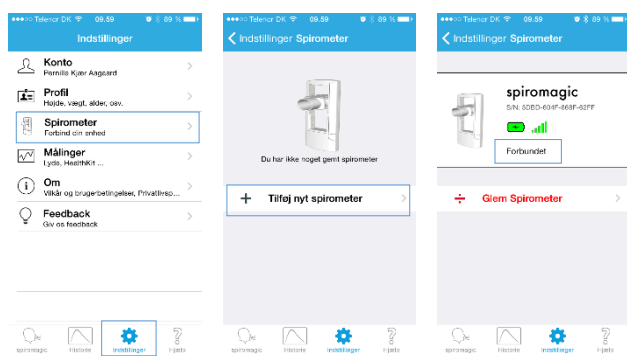


Kom godt i gang

Følg nedenstående instruktioner for at forbinde dit spirometer med appen.

NB: Undgå at forbinde din Spiromagic®-enhed gennem "indstillinger" på din Apple - eller Android-enhed når du skal forbinde spirometeret via Bluetooth®. Dette kan udelukkende gøres via Spiromagic®-appen.

1. Sørg for at have adgang til internettet.
2. Slå placering og Bluetooth til i telefonens eller tabletens indstillinger.
3. Download og installer Spiromagic®-appen. Åbn appen.
4. Første gang du bruger Spiromagic®-appen, skal du oprette en bruger ved at trykke "Tilmeld". Følg instruktionerne i appen.
5. Opret herefter en profil ved at gå til "Indstillinger" i menuen og tryk "Profil". Her indtastes din fødselsdato, køn, højde, vægt og etnicitet. Disse oplysninger bruges til at sammenligne dine værdier med den gennemsnitlige lungefunktion hos en rask person, der matcher din profil.
6. Forbind enheden ved at gå til "Indstillinger". Tryk på "Spirometer" og derefter "Tilføj nyt spirometer".
7. Tænd din Spiromagic®-enhed ved at vippe mundstykket som vist på Billede 5 ovenfor. Vent til der står 'Forbundet'



Anvendelse

Sådan tager du en måling:

1. Tryk "Spiromagic" i menuen.
2. Sid ned, når du laver en måling (medmindre din læge har sagt andet).
3. Tryk "Start test". Når "Start" bliver grøn, er appen klar til måling.
4. Kig lige frem, ret dig op og tag en dyb indånding mens du holder enheden ved siden af munden. Placer nu mundstykket i munden, med læberne fast lukkede omkring det. Sørg for at mundstykket ikke bliver blokeret af tunge eller tænder, da det kan have indflydelse på målingen.
5. Ånd ud så hårdt og hurtigt du kan, i så lang tid som muligt. Hvis der er fejl i målingen, vises fejlmeddelelsen i displayet.
6. Når målingen er taget, går der 30 sekunder før en ny måling kan tages. Du kan foretage en ny måling når "Start" bliver grøn. Du skal tage tre målinger, hvoraf mindst to skal være ens. Hvis du har brug for det, kan du tage mere end tre målinger. Ud fra målingerne, bliver din lungefunktion automatisk beregnet i appen.
7. Når alle tre målinger er taget, så tryk på "Færdig" og derefter på "Gem" for at gemme din måling. Du kan nu se detaljer om hver enkelt måling.
8. Alle dine tidligere målinger kan ses under "Historie", hvor du også kan også tilføje kommentarer til dine målinger.

Vigtig ekstrainfo til dig som bruger

Vær opmærksom på, at fysiske betingelser, som for eksempel stakåndethed, kan have en effekt i forhold til brugen af Spiromagic®. Kontakt din læge, hvis du er i tvivl om du har et anfald. Ukorrekte personlige oplysninger kan have indflydelse på nogle af resultaterne.

Ukorrekte personlige oplysninger kan have indflydelse på nogle af resultaterne.

Anvendelsesformål

Spiromagic® henvender sig primært til personer med KOL og astma samt sportsudøvere. Enheden anvendes til lungefunktions-tests for at måle, hvor meget luft brugeren kan puste ud af lungerne. Mængden af luft måles i liter.

Indikation for brug

Spiromagic® måler patienters respiratoriske parametre, herunder FEV1, FEV6, forholdet FEV1 / FEV6 og PEF. Enheden er et håndholdt spirometer designet til måling af lungefunktionen hos voksne og børn, fra 6 år og op.

Spiromagic®-enheden kan bruges af eksempelvis læger, åndedrætsbehandlere, sundhedspersonale eller patienter. Børn under 14 år skal overvåges af en voksen.

Mundstykket på Spiromagic®-enheden er ikke-invasiv og ikke-implanterbar. Mundstykket må kun genbruges når enheden anvendes af samme bruger. Når enheden anvendes af mere end en person, skal mundstykket udskiftes.

Enhedens målinger anvendes som et supplement til andre kliniske informationskilder.

Målte værdier

- Peak Expiratory Flow (PEF) - Maksimal hastighed af udåndingsluft.
- Forceret Expiratorisk Volumen på første sekund (FEV1) – Hvor meget luft du kan puste ud på et sekund, målt i liter
- Forceret Expiratorisk Volumen på seks sekunder (FEV6) - Hvor meget luft du kan puste ud på seks sekunder, målt i liter. *Normalt tømmes det meste af luften i lungerne når der er blevet pustet i seks sekunder.*
- Ratio FEV1/FEV6 — Forholdet mellem FEV1 og FEV6



Skift eller rengør mundstykke

Du kan rengøre eller skifte mundstykket ved at tage det af. Vip mundstykket op og tag det af som vist på billederne. Mundstykket sættes på i samme position, som man tager det af. Forudsat Spiromagic® kun anvendes af den samme bruger kan mundstykket vaskes i opvaskemaskinen ved minimum 55° C og maksimalt 80° C.

Vedligeholdelse

1. Rengør enheden med en ren og fugtig klud efter brug. Brug ikke kogende vand til at desinficere enheden.
2. Anvend ikke opløsningsmidler.
3. Af hygiejniske årsager skal mundstykket skiftes, hvis der er tydelige ridser i det.
4. Læg altid spirometeret tilbage i det tilhørende etui efter brug, for bedst mulig beskyttelse.
5. Læg ikke enheden i vand, da dette vil skade enheden.
6. Lad enheden akklimatisere til rumtemperatur, hvis det har været opbevaret under frysepunktet.

Generel sikkerhed og forholdsregler

1. Læs al information i brugermanualen før brug.
2. Anvend ikke enheden, mens du er i bevægelse.
3. Produktet bør ikke anvendes af børn under 14 år uden opsyn.
4. Behandl enheden med omtanke. Smid den ikke fra store højder og træng ikke på den. Misbrug kan gøre enheden uvirksom eller påvirke andre af dens funktioner.
5. Personer med kunstigt hjerte/lunge eller lignende bør ikke anvende enheden uden at have konsulteret en læge først.
6. Enheden vil ikke nødvendigvis fungere korrekt hvis den er anvendt, opbevaret eller transporteret udenfor de anviste temperaturer (se specifikationer).
7. Ved biologisk kontaminering skal enheden destrueres. Send ikke enheden tilbage til Spiromagic®-hovedkontoret.
8. Det anbefales, at man kun anvender eget mundstykke. Ved brug af samme mundstykke mellem flere brugere, risikerer man krydskontaminering.
9. Forsøg ikke at skille Spiromagic®-enheden ad.

Garanti

Enhver skade eller defekt ved enheden, som er opstået inden for 2 år fra købsdatoen på trods af korrekt brug i forhold til brugermanualen, er dækket af garantien. Garantien dækker kun den person, som har købt produktet. Hvis garantien dækker, erstatter Spiromagic® enheden med en ny. Reparation eller erstatning af spirometeret er Spiromagic's eneste ansvar og hjælpen afgrænser sig til, hvad der står i denne garanti. Har du spørgsmål eller fortryder købet af dit spirometer, så er du altid velkommen til at kontakte os.

Hvis du vil returnere enheden: Smid mundstykket ud, før du returnerer din enhed. Send gerne en forklaring med om, hvorfor du ikke ønsker produktet længere.

Specifikationer

1. Produktnavn: Spiromagic®
2. Enhedens dimensioner: L: 12cm B: 6,3cm D: 2cm
3. Vægt: 82,5g (med batteri) og 59,3g (uden batteri).
4. Målemetode: Automatisk elektronisk måling ved pust i spirometeret.
5. Energi: 2x1,5V AAA batterier
6. Målingsværdier: Lungefunktionen fastsættes ud fra pust og indskrevne personlige oplysninger. Resultater bliver vist i forhold til referenceværdier fastsat i internationale standarder.
7. Funktionstemperatur: +17° C til +35° C.
8. Opbevarings- og transporttemperatur: -5° C til +50° C.
9. FCC ID: P14BL600. IC: 1931B-BL600
10. Præcision i målinger: ±3% på FEV1, PEF og FEV1/FEV6

Bortskaffelse

Apparatet skal bortskaffes som elektrisk udstyr. Batterier skal fjernes fra apparatet og bortskaffes særskilt.

Kontakt Spiromagic® ApS

Adresse: Dynamovej 11
2860 Søborg
Danmark
www.spiromagic.com
info@spiromagic.dk

Se vores Vilkår og Betingelser på: <http://spiromagic.dk/assets/Spiromagic-Terms-and-Conditions2.pdf>



©Spiromagic 2016 ApS
All Rights Reserved
Patent no: EP2957229 A1
Design reg. &
Trademark no: 012844312

Manufactured by:
Spiromagic Aps
Dynamovej 11, 2.tv
2860 Søborg
Denmark

